

## COURS D'ÉCOLES SECONDAIRES

# AMÉNAGEMENT NATUREL, VERT ET ÉCOLOGIQUE

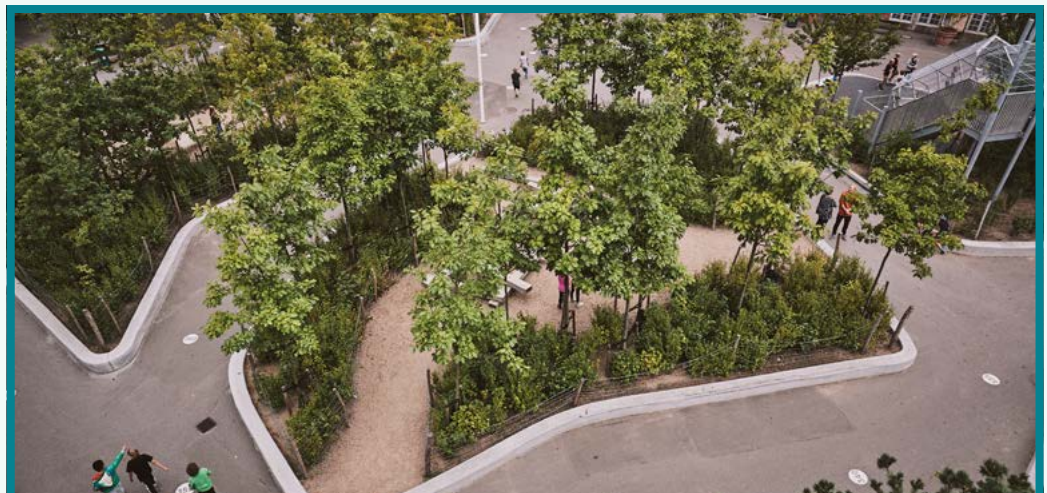


Connaissez-vous le terme déficit nature ? C'est l'éloignement de la nature dans les activités quotidiennes au profit d'activités sédentaires et intérieures. Pour la plupart des jeunes, les occasions de contact avec la nature sont de plus en plus limitées. Pourtant, selon eux, la cour d'école idéale serait verte (Wood, Martin et Carter, 2018 ; Lucasa, et Dymont, 2010). À l'heure où le plein air et la nature sont de plus en plus considérés comme essentiels au bon développement des jeunes (santé physique, mentale et développement cognitif), la cour d'école secondaire a le potentiel d'offrir un accès quotidien à la nature pour les jeunes de 12 à 17 ans et devient un moyen de pallier au déficit nature.

## ÉLÉMENTS À CONSIDÉRER

### Liberté, imagination, solidarité

Les cours d'écoles vertes rendent tout simplement plus actif. Les zones « vertes » ou « natures » favorisent le jeu libre, non compétitif et non agressif. En mettant à disposition des matériaux libres, les possibilités de jeu sont illimitées et vivement stimulantes pour l'imagination. Ces espaces verts extérieurs permettent ainsi d'impliquer des jeunes d'âges, de genres et de compétences différents dans des activités communes.



©Lokale og Anlægsfonden Photographie: Esben Zöllner

## Pistes d'action

- Misez sur des éléments naturels pour aménager la cour et définir des espaces précis (eau, bois, roche, verdure...).
- Ajoutez des matériaux naturels libres (rondins de bois, roches naturelles...). En plus d'être propices aux activités de plein air, ils peuvent être déplacés, transportés et combinés de plusieurs manières pour favoriser l'exploration et stimuler l'imagination.
- Plantez des arbres, créez des buissons thématiques, installez différents matériaux pour stimuler le plus de sens possibles (diversité dans les textures, les hauteurs, les couleurs et les floraisons, privilégier des espèces indigènes...).
- Envisagez l'ajout d'arbres fruitiers et de végétaux comestibles. Attention toutefois aux allergies ! Pour le choix des végétaux, n'hésitez pas à consulter un spécialiste en aménagement du paysage et à consulter la *Liste de plantes vivaces pour le Québec* ([designecologique.ca](http://designecologique.ca)).
- Placez de la végétation près des éléments construits (escaliers, murs...) pour créer des sous-espaces appropriables par les jeunes. Veillez toutefois aux dégagements qui faciliteront l'entretien.
- Aménagez des espaces gazonnés et semi-ombragés près des entrées et des sorties. Ces espaces sont très fréquentés par les jeunes.
- Favorisez la mise à l'épreuve des jeunes qui ont besoin de relever des défis. Les arbres et roches constituent par exemple des défis intéressants.



## Apprendre dans la nature !

Les espaces naturels sont des lieux d'expérimentation et d'apprentissage à fort potentiel (sciences naturelles...). En misant sur une cour d'école « verte », vous favorisez l'engagement et l'apprentissage des jeunes (Dyment et Bell, 2007).

## Écolo jusque dans la cour !

Exploration de la nature, entretien du jardin/potager et écologie sont d'intérêt pour les jeunes. Cela révèle le besoin d'endroits « nature » aptes à soutenir l'apprentissage du monde extérieur, les saines habitudes de vie et les comportements écologiques.

En dotant la cour d'une valeur écologique unique, il est possible de la faire rayonner au-delà des activités de la communauté scolaire et de contribuer à l'ensemble de la collectivité (Vivre en Ville, 2014) (Voir fiche Communauté).

## Les jeunes en redemandent !

C'est prouvé, les jeunes veulent plus de nature (Sharma-Brymer et Bland, 2016)! La végétation dans la cour est donc très importante, en plus de constituer une source de motivation.

## Pistes d'action

### Pour des aménagements écologiques et naturels

- Recyclez et valorisez les ressources du site (brique pour le pavage, ardoise pour le paillis décoratif, roches naturelles comme mobilier...).
- Choisissez des matériaux à contenu recyclé comme le béton vert, le paillis de verre post-consommation et pensez aux équipements écologiques ainsi qu'aux éléments naturels comme le bois.
- Utilisez les potagers pour informer, éduquer et conscientiser sur les légumes et végétaux : origines, plantations, croissance, compost, et plus globalement sur les saines habitudes de vie. Et pourquoi ne pas intégrer des astuces écolos.
- Encouragez les discussions sur la santé et le bien-être en misant sur les potagers/jardins. Attention différentes expériences montrent que les potagers ne sont pas toujours un gage de succès. Il faut bien considérer la gestion de ces installations (bacs roulants, entretien...) (Voir les ouvrages de Dumont, 2016 et Mondor, 2018, 2019).
- Installez des zones-repas et même des cuisines extérieures. Profitez-en pour sensibiliser les jeunes à la nécessité de recycler, réutiliser et récupérer. Leur localisation doit tenir compte des accès à l'eau et aux matériels d'entretien.
- Installez des fiches explicatives pour sensibiliser et éduquer les jeunes aux aspects écolos et environnementaux.



## Pistes d'action (Suite)

### Pour des classes extérieures



© Nature Québec / Fusions jeunesse

- Favorisez le contact avec la nature en aménageant une classe extérieure. Cet espace permet d'encourager la créativité, l'expérience des sens et la biophilie dans un contexte et une ambiance uniques.
- Aménagez un amphithéâtre naturel voire un espace prévoyant suffisamment de places assises pour accueillir une classe entière. Les estrades, bancs et rondins de bois sont à envisager. Les roches naturelles présentent également des avantages intéressants (prix abordable, texture, aspect chaleureux). Attention toutefois à les placer de façon à ce qu'elles ne soient ni trop chaudes l'été, ni trop froides l'automne.

### Apprivoiser les saisons

En toute saison, la végétation peut permettre de rendre la cour d'école agréable. Elle peut par exemple contribuer à offrir des espaces à l'abri du soleil et des intempéries, limiter les îlots de chaleur et participer à la création d'îlots de fraîcheur.

## Pistes d'action

- Pensez à la végétalisation de la cour. Choisissez des essences d'arbres et des végétaux qui apporteront de la couleur même en hiver (feuillages persistants des conifères...).
- Utilisez la neige de manière créative (sculptures, division des espaces...).
- Prolongez l'utilisation de la cour en limitant l'exposition aux grands vents par l'ajout de « corridors verts ».
- Mise sur les arbres pour retenir les gouttes de pluie et diminuer la pression sur le sol lors de l'infiltration de l'eau. Pensez à la végétalisation comme imperméabilisation du sol.
- Pensez à l'été et au danger du soleil: les arbres sont des moyens de créer de l'ombre.

(Voir fiche, Climat saisonnalité et météo)



## TRUCS ET ASTUCES

- Savez-vous qu'à ce jour, les **filles** trouvent moins leur compte dans la cour d'école secondaire? En misant sur la variété d'activités de loisirs qu'offre la cour d'école « verte », vous soutenez l'épanouissement et l'interaction de tous, cela autant pour les filles que les garçons!
- Il existe différentes façons de **végétaliser la cour**. Informez-vous sur le concept le plus adéquat pour votre cour d'école: arboretum ou forêt nourricière, potager, jardin sauvage (friche mellifère), jardin aromatique ou médicinal, jardin hivernal... Les architectes paysagistes ou les horticulteurs sauront vous orienter quant aux solutions les plus adaptées à votre environnement.
- N'oubliez pas que pour chaque effet souhaité et chaque contexte, il existe un **type d'arbre**. De plus, pensez à protéger adéquatement les arbres sélectionnés pendant leurs premières années de vie.
- Éloignez les **jardins/potagers** des espaces actifs.
- Si votre école est disposée sur plusieurs **étages**, faites en sorte que chacun d'entre eux offre un accès direct à l'extérieur. De la sorte, vous donnez l'impression que la nature est autant à l'intérieur qu'à l'extérieur et surtout, qu'elle est à portée de main.
- **L'entretien des végétaux** doit être planifié et intégré dans le plan de gestion de l'école pour une expérience positive et durable.
- Par une cour d'école verte, il vous est possible de sensibiliser aux **3R: recycler, réutiliser, récupérer**. Le but étant de concevoir pour réutiliser, récupérer et/ou revaloriser la cour: ceci implique que vous fassiez des choix quant à la gestion énergétique, la gestion des déchets, l'adaptation des infrastructures, les plans pour les transports...

## INFO!

Avant d'entreprendre tous travaux, pensez à l'entretien de ces éléments. Certains spécialistes en aménagement du paysage peuvent vous accompagner en ce sens.

## À VOUS DE JOUER!

### Références

- Dumont, B. (2016). *Le potager urbain: Facile et naturel*. Multimondes.
- Dyment, J. E. et Bell, A. C. (2007). Active by design: Promoting physical activity through school ground greening. *Children's Geographies*, 5(4), 463-477.
- Lucas, A. J. et Dyment, J. E. (2010). Where do children choose to play on the school ground? The influence of green design. *Education* 3-13, 38(2), 177-189.
- Mondor, A. (2018). *Le nouveau potager: Le jardin comestible pour tous les espaces*. Les Éditions du Journal.
- Mondor, A. (2019). *Les plates-bandes gourmandes: L'aménagement paysager comestible*. Les Éditions du Journal.
- Sharma-Brymer, V. et Bland, D. (2016). Bringing Nature to Schools to Promote Children's Physical Activity. *Sports Medicine*, 46(7), 955-962.
- Vivre en ville. (2014). Verdir les quartiers, une école à la fois. Consulté à l'adresse [https://vivreenville.org/media/285967/venv\\_2014\\_verdir-lesquartiers\\_br.pdf](https://vivreenville.org/media/285967/venv_2014_verdir-lesquartiers_br.pdf)
- Wood, L., Martin, K. et Carter, M. (2018). "But that's just for little kids...": Meeting the needs of older children and adolescents in parks and play-grounds.

Notes

---



---



---



---



---



---



---



---



---



---



---



---



---



---



---



---



---



---



---



---



---



Ce projet est une initiative de Loisir sport Montérégie et est soutenu financièrement par le Ministère de l'Éducation et de l'Enseignement Supérieur (MÉES) dans le cadre de la mesure 1.4, action 7 de la politique gouvernementale en prévention de la santé (PGPS).